

Nejprve několik "leteckých" snímků celého areálu bývalé Tesly. Celá Nižná byla infrastrukturou přizpůsobena takovému kolosu (ca 3000 zaměstnanců v roce 1991), velké vlakové nádraží přímo před branami podniku, kde je také prostorné parkoviště, kde dnes parkuje sotva několik aut... Popis co kde bylo mám od dobrých známých - kolegů, kteří zde pracovali v odděleních vývoje, konstrukce, jako technici atd. Je to ale již řada let, co zde pracovali, za zpřesnění údajů děkuji zejména p. Ing Ladislavu Ďuroškovi, bývalému šéfkonstruktérovi a poté technickému náměstkovi ředitele.



Celkový pohled na závod Tesla Orava - později OTF
Foceno z internátu školy – bývalého učiliště Tesly



Montážní haly - finály kompletace a nastavení
Plocha 200 x 100 metrů, obsahovala také dílny měřících přístrojů a přípravků a nástrojárny.



5-ti poschod'ová montážní hala pro automatické osazování desek plošných spojů a také montáž přenosných televizorů



Částečně zbořená osobní vrátnice na vrchním snímku, spodní foto nákladová vrátnice, v jejíž části dnes sídlí bufet



Nízkopodlažní budova v popředí patří zřejmě jídelně nebo provozům jako byl závodní lékař atd. Vysoká budova v pozadí je bývalý vývoj a konstrukce.



Zde je budova vývoje a konstrukce ještě jednou - dnes je přebudována na bytový dům s malometrážními byty Európa. Za éry Tesly zde pracovalo 650 zaměstnanců a bylo zde také počítačové centrum.



Před budovou vývoje je 6-ti podlažní dlouhá šedá budova bývalé administrativy (kdysi s neonovým nápisem na střeše TESLAORAVA)

Pohled uličkou od osobní vřátnice – na snímku vpravo nízká budova technických provozů, vedle ní skřínkárna pro výrobu dřevěných a plastových skříněk včetně lisovny plastových dílů s rozměry 200 x 60 metrů. Na snímku vlevo skřínkárna z jiného úhlu.





Ještě jeden pohled od vrátnice



Expediční koridory pro pohyb materiálu mezi finály a objekty skladového hospodářství (šedá budova), dnes již částečně demontované



Nákladové rampy malé montáže ze zadní části objektu. Dnes zde sídlí spediční firma, zbytek je zřejmě prázdný



Pohled od malých montáží směrem k hlavní montáži



Samotné finály - montážní haly jsou dnes využívány několika společnostmi, mimo jiné i firmou ORAVA, která dováží například LCD televizory, osazované chasis značky Vestel (např. známé 17MB22 a zdroj 17PW20)





Kotelna dodnes funkční – musí být, zásobuje teplem sídliště v Nižné a Tvrdošíně



Pohled od kotelny směrem k vrátnici. Celý areál je hodně rozsáhlý, dnes zde sídlí mnoho firem od malé kovovýroby po velké podniky - jak vidno na orientačních tabulích, pravá je již však asi neaktuální





K podniku Tesly Orava patřilo také vlastní učňovské středisko - dnes spojená střední škola technická a umělecká. Mezi zaměstnanci školy je i mnoho jmen, spojených s bývalou OTF, coby vývojářů a konstruktérů, např. ředitel školy Ing Peter Smolár, učitel odborných předmětů Ing Juraj Vajduliak (jeho jméno naleznete v popisech funkcí v technických informacích OTF např. C-475,476,462,463 a mnoha dalších), ale také v pozicích vrchních mistrů nebo mistrů odborného výcviku jsou lidé - bývalí technici OTF. V době Tesly Orava zde bylo až 950 žáků ve dvou až čtyřletých oborech a Tesla si vychovávala zaměstnance všech potřebných oborů od elektro, strojní až po truhláře.



No a nakonec jako symbol - toto je jediná "památka" na fabriku jménem OTF, nic jiného jsem nikde nenašel...

Při mé návštěvě na Oravě jsem také dostal několik krabic - snad toho posledního z celé OTFky, byly to velmi zajímavé komponenty ze skladu konstrukce a náhradních dílů. Protože mezi komponenty z konstrukce jsou i velmi zajímavé prototypy, například dálkových ovladačů, které se nikdy do výroby nedostaly, dále jsou některé fotky.



Ve vývoji se používaly například dálkové ovladače firem Visa nebo Ruf, na fotce dole je pomůcka pro designéry, kde si vybrali typ tlačítka z tabulky - kulaté, ovál, hranaté... a nahoře variantu barvy.



Zde například ovladače firmy Visa - vlevo originál, napravo již s nástřikem Orava



Napravo ovladač pro C-343.C446 a 447, nalevo prototyp pouze pro základní funkce



Vlevo další prototyp ovladače s možností volby 32 programů



Kuk k sousedům...tohle ale dělají vývojáři dodnes...



ovladače, ovladače a zase ovladače - mnoho polotovárů...



...ale i řada plastů - nikdy nepoužité nové náhradní díly - asi nejzajímavější je nalézt v této hromadě mezi vším možným nová dvířka k předvolbě čbtvp Andrea 4283A



A další prototypy - v popředí modul TXT pro C-441, za ním upravená řídicí jednotka z C-343, nalevo ŘJ z C-428 a vpravo jeden z několika "zajímavých" násobičů

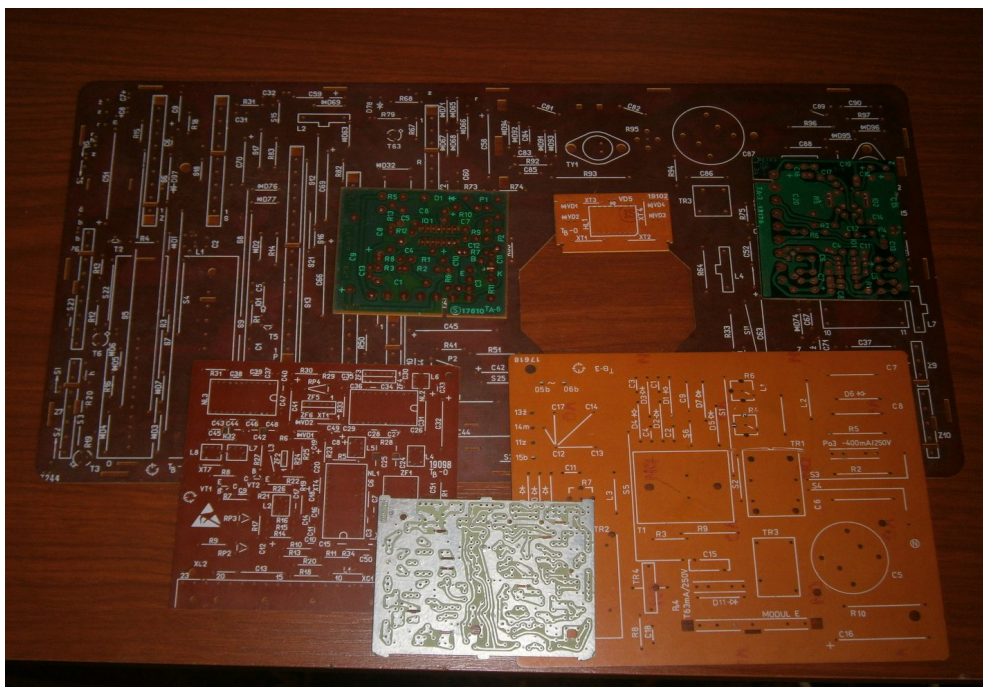


Různé vzorky IO, filtrů SAW a jiných polovodičů, sahajících až do začátku 80 let. Výrobci posílali nejrůznější vzorky k vyzkoušení, např. tranzistory do řádkového rozkladu, rychlé diody řady BA159, obvody pro spínané zdroje a mnoho mnoho jiného. Vývojáři byli schopni navrhnout a sestavit prototypy televizorů, odpovídající tehdejší evropské technické úrovni. Situace však byla taková, že pokud se analogický komponent nevyrobil u nás nebo v zemích RVHP, velmi špatně se prosazoval do masové výroby, neboť by výrobek podstatně prodražoval nutným devizovým nákupem v zahraničí. Rozhodně ale není pravdou, že by "jsme to nezvládli", jak občas někteří škarohlídi

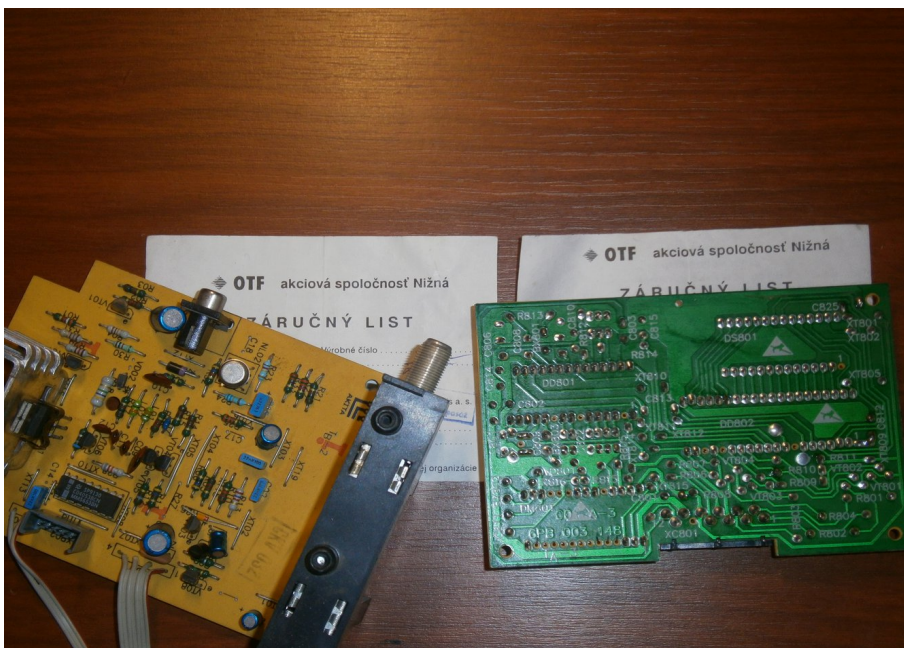
tvrdí. Když jsem viděl množství nejrůznějších součástek a prototypů v těchto bednách, kde byly třeba IO pro spínané zdroje jako vzorky z let 1978-1980 (TDA2581 aj) nebo V rozklady pro barevné tvp v dobách produkce našich elektronkových Color Fatra s poruchovou PL508...asi museli vývojáři tehdy hodně škřípat zuby...



vzorky IO Tesla - MDA4565, 4555, a jiné



Je libo postavit si televizi...?? mám to jen z nostalgie (a nebo jako pravítko)



Zbytek dárku už byly jen náhradní díly, samozřejmě ještě stále "v záruce", protože nebyly nikdy expedovány z výrobního podniku a dle ZL záruka začíná dnem expedice... Nejstarší kousek bylo nové řádkové trafo z Color Fatra. Bohužel je to již asi poslední, co se z tohoto podniku dochovalo...podle pamětníků obrovské množství dílů, přípravků, vybavení skončilo jednoduše ve velkoobjemových kontejnerech.

Z přístrojů jeden zajímavý - merač anodového prúdu obrazoviek s vybíjacou sondou OXP276 Tesla z roku 1982 (výrobní číslo 025). Vrchní vodič na anodu, na spodní červený terč přívod od násobiče. Pravá strana vybíjení ze zemnicím vodičem.



...no a nakonec zase trochu nostalgie - typová razítka na krabice. V popředí je již nepoužité pro typ 45P110 - toto byl úplně poslední model, vyrobený firmou OTF (tech. informácia č. 22) a bylo vyrobeno již jen omezené množství.